



Zweckverband
Erwachsenenschutz
Winterthur Land

Jahresbericht 2018

Zweckverband Erwachsenenschutz Winterthur Land

Impressum

Herausgeberin: Zweckverband Erwachsenenschutz Winterthur Land

Auflage: 80 Ex.

Druck: Horizonte Druckzentrum, Thalwil

Gestaltung: Schuwey und Röllin atelier graphique

www.feswl.ch

© 2019

Inhaltsverzeichnis

1. Vorwort der Präsidentin	3
2. Organisation Zweckverband	4
4. Personelles Fachstelle Erwachsenenschutz	5
3. Bericht der Stellenleiterin	6
5. Statistiken	7
6. Rechnung 2018	8

Geschätzte Delegierte

Die Fachstelle Erwachsenenschutz hat auch im vergangenen Jahr mit viel Energie, hohem Fachwissen und viel Herzblut gearbeitet. Das Team ist sehr gut besetzt mit gut qualifizierten Mitarbeitenden. Zwei davon haben eidgenössische Abschlüsse in Sozialversicherungswesen, weitere zwei befinden sich auf gutem Weg dorthin. Im Weiteren haben zwei Personen je ein CAS vor sich, einen in Mandatsführung und einen in Sozialversicherungsrecht. Insgesamt also schreitet die zunehmend wichtiger werdende Weiterbildung gut voran. Kontinuierliche Weiterbildung sichert eine hohe Fachkompetenz und Qualität sowohl in der Führung von Mandaten als auch in der Sachbearbeitung. Dies ist äusserst wichtig bei vielen Mandaten, die rechtlich sehr komplex und zunehmend anspruchsvoller sind.

Die Delegiertenversammlung und die politischen Gemeinden, die diese vertreten, sind willens, diesen hohen Standard zu erreichen und zu halten. Es wurden verschiedentliche Erhöhungen von Stellenprozenten gutgeheissen, die sich dann sowohl in der Rechnung als auch im Budget niederschlagen. Vielen Dank an dieser Stelle an die Trägergemeinden für diese unterstützende Haltung!

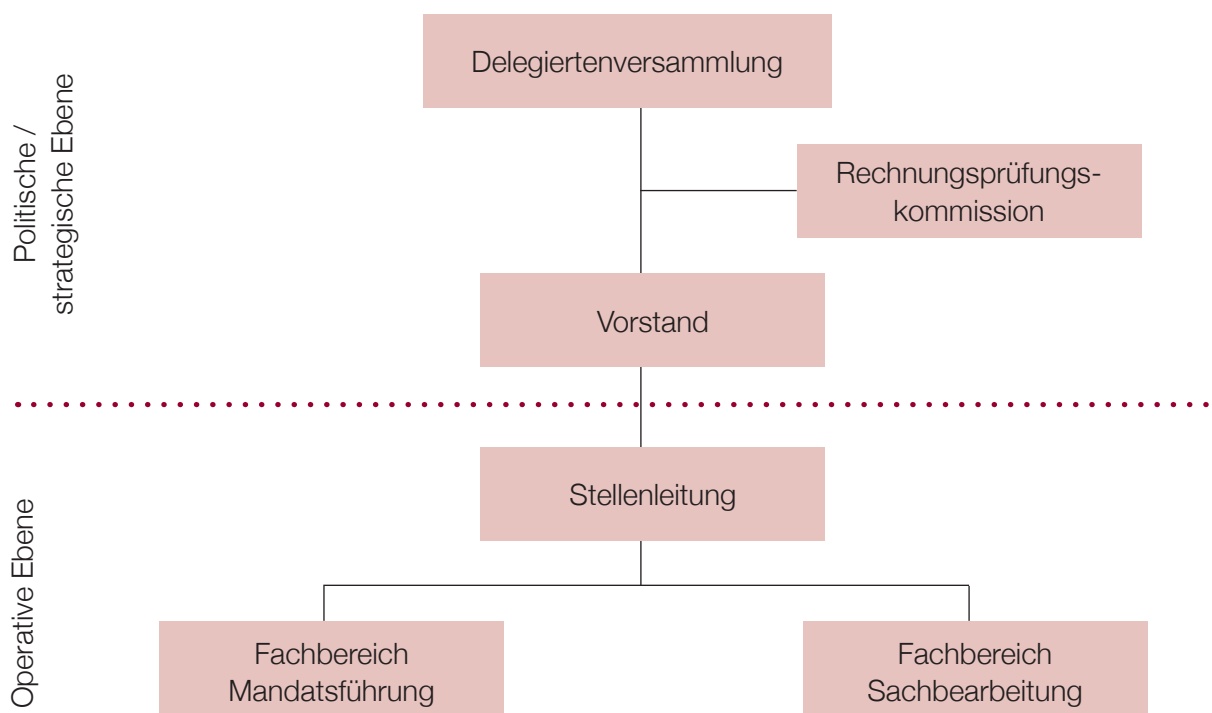
Die zunehmende Komplexität der Fälle und die grösser und auch immer wichtiger werdende Fachstelle hat den Vorstand bewogen, sich mit Fragen zu einer künftigen Strategieplanung und einer Zertifizierung zu befassen. Es wurde eine externe Fachperson beauftragt, zusammen mit der Fachstellenleitung und dem Team alle Prozesse zu durchleuchten. Als Folge davon wird 2019 ein integriertes Management- und Führungssystem implementiert und damit ein Instrument bereitgestellt werden, das als Basis für eine mehrjährige Planung der strategischen Führung dienen wird.

Zu guter Letzt wurden letztes Jahr zwei neue Vorstandsmitglieder gewählt nach den Rücktritten von Andreas Meyer und Jörg Schönenberger. Leider verlässt uns Roger Jung bereits wieder, da er im Kanton Thurgau seine neue Stelle als vollamtlicher Gemeindepräsident antreten wird. Wir wünschen ihm in seiner neuen Tätigkeit viel Glück! Die ebenfalls neu gewählte Sandra Lüscher bleibt uns hoffentlich noch eine Zeit lang erhalten!



*Brigitte Boller,
Präsidentin Vorstand FESWL,
Gemeinde Wiesendangen*

2. Organisation Zweckverband



Delegiertenversammlung

je eine Delegierte / ein Delegierter jeder Verbandsgemeinde

Vorstand

Präsidentin	Brigitte Boller Schürch	Gemeinderätin Wiesendangen
Vize Präsident	Peter Fritschi	Gemeinderat Seuzach
Mitglieder	Stefan Schär	Gemeinderat Pfungen
	Sandra Lüscher	Gemeinderätin Dinhard
	Roger Jung	Gemeindeschreiber Rickenbach

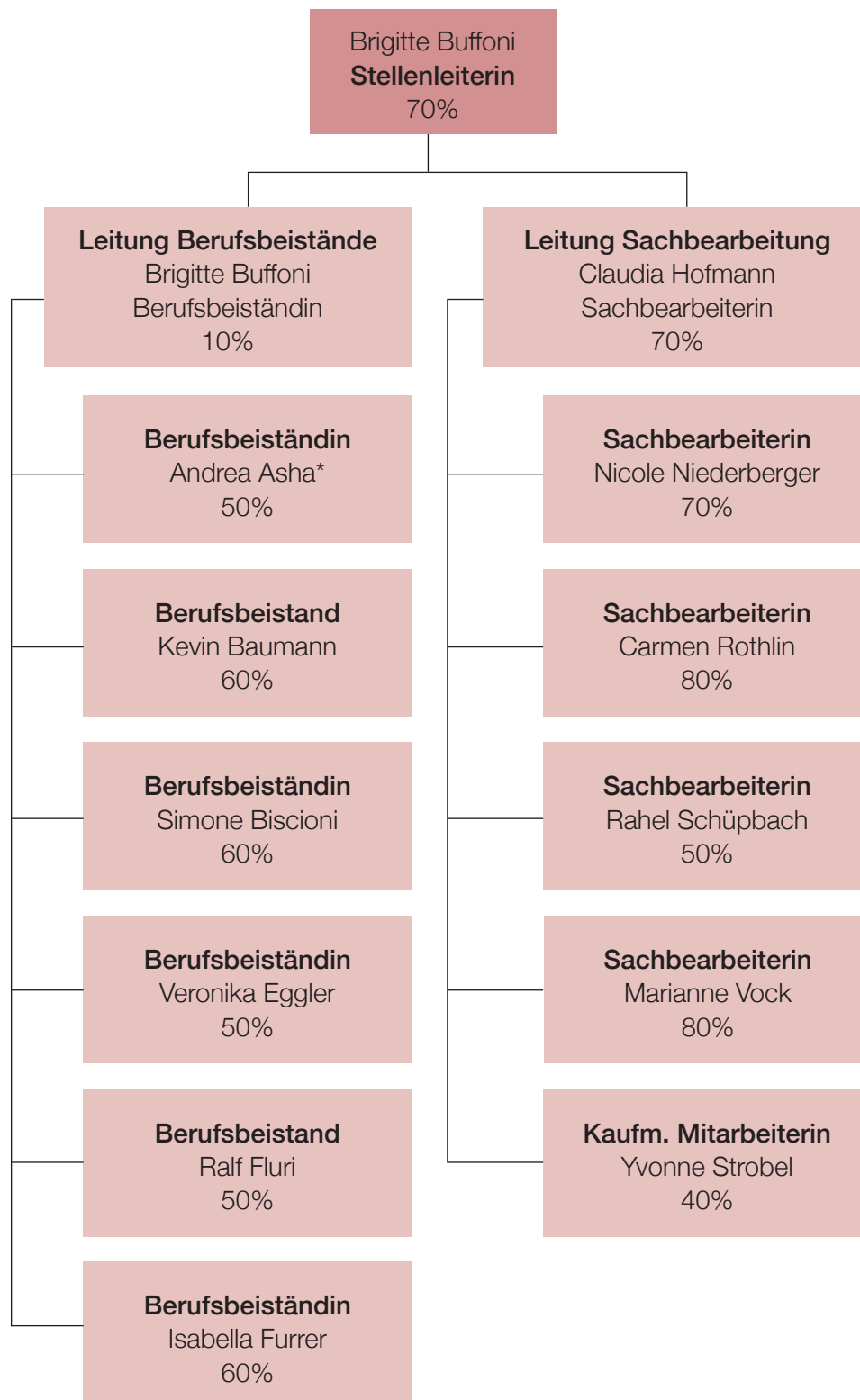
Rechnungsprüfungskommission

Thomas Hofmann	Finanzverwaltung Seuzach
Christian Trüb	Gemeinde Brütten
Marcel Greminger	Gemeinde Elsau

Rechnungsrevision

Baumgartner & Wüst GmbH

3. Personelles Fachstelle Erwachsenenschutz



* Mutterschaftsurlaub 12.2018 bis 09.2019,
Vertretung: Juliana Nikolla

4. Bericht der Stellenleiterin

Geschätzte Delegierte
Liebe Leserinnen und Leser

Das Geschäftsjahr 2018 wurde von zwei grossen Themen dominiert, nämlich zum einen von der Totalrevision der Zweckverbandsstatuten zwecks Anpassung an das neue Gemeindegesetz. Die Abstimmung über die neuen Statuten ist für den 19. Mai 2019 und die Inkraftsetzung auf den 1. Januar 2020 vorgesehen. Zum anderen startete das Projekt «fesfix». In diesem Projekt wurden unter der engagierten Mitwirkung des gesamten Teams sämtliche Prozesse überprüft und optimiert. Diese überarbeiteten Prozesse wurden zugleich in ein integriertes Management- und Führungssystem implementiert. Damit besteht nun eine Basis für eine mehrjährige Planung der strategischen Führung.

Im Jahr 2018 war erneut eine Zunahme der Mandate zu verzeichnen von 230 (Stichtag 01.01.2018) auf 239 (Stichtag 31.12.2018). Über das ganze Jahr wurden 271 Mandate geführt. Sehr arbeitsintensiv war die grosse Anzahl von 41 neuen Mandaten. Um den grossen Arbeitsanfall bewältigen zu können, beschloss der Vorstand mit Entscheid vom 14. November 2018, eine weitere Stelle mit 50% für die Mandatsführung (Berufsbeiständin/Berufsbeistand) und eine weitere Stelle mit 50% für die Sachbearbeitung auszuschreiben. Beide Stellen konnten rasch besetzt werden. So konnte die FESWL mit ausreichend personellen Ressourcen das Jahr 2019 beginnen. Das ist für die Mitarbeitenden eine motivierende Ausgangssituation. Herzlichen Dank an den Vorstand für diese unterstützende und umsichtige Entscheidung!

Die Arbeit der Mitarbeitenden der FESWL bleibt spannend. Als Beispiel seien hier junge Erwachsene im Alter zwischen 18 und 25 Jahren erwähnt. Eine zunehmende Zahl dieser jungen Menschen erhält aufgrund psychischer Probleme eine IV-Rente (siehe auch Artikel im Tagesanzeiger vom 05. Mai 2018). Im Rahmen einer Erwachsenenschutzmassnahme werden solche Personen unterstützt und können in Zusammenarbeit mit der IV im Idealfall ins Berufsleben integriert werden. Letzteres ist leider eher die Ausnahme. Die Gefahr ist stets gross, dass sie ein Leben lang von der IV oder der Sozialhilfe abhängig bleiben. Es ist nicht zuletzt auch eine grosse Herausforderung für die Wirtschaft und die Politik, Lösungen zu finden.



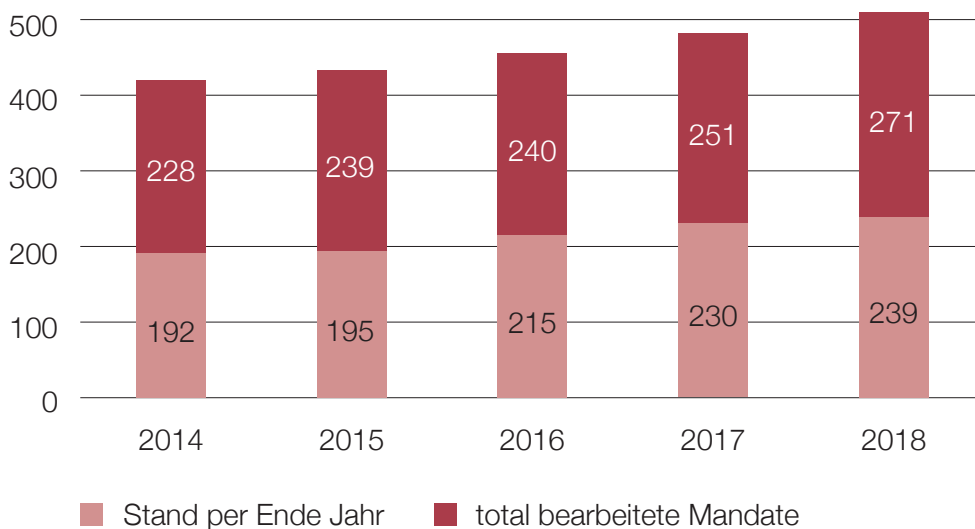
Brigitte Buffoni, Stellenleiterin

5. Statistiken

5.1 Klientenstatistik 2018

Gemeinde	Bestand 01.01.2018	Zugänge	bearbeitete Fälle	Abgänge	Bestand 31.12.2018
Altikon	1	2	3	0	3
Brütten	2	1	3	0	3
Dägerlen	5	0	5	0	5
Dättlikon	3	1	4	2	2
Dinhard	4	0	4	1	3
Elgg	26	1	27	1	26
Ellikon	0	0	0	0	0
Elsau	16	4	20	3	17
Hagenbuch	6	3	9	2	7
Hettlingen	8	0	8	0	8
Neftenbach	16	4	20	2	18
Pfungen	18	3	21	1	20
Rickenbach	13	2	15	5	10
Schlatt	2	0	2	0	2
Seuzach	17	4	21	6	15
Turbenthal	35	9	44	4	40
Wiesendangen	14	3	17	1	16
Zell	44	4	48	4	44
Total	230	41	271	32	239

5.2 Klientenstatistik 2014 bis 2018



6. Rechnung

6.1 Bilanzzusammenzug

Konto	Bezeichnung	per 31.12.2017 Betrag in CHF	per 31.12.2018 Betrag in CHF
Aktiven		519'236.40	287'868.93
10	Finanzvermögen		
100	Flüssige Mittel	481'317.40	253'193.98
101	Guthaben / VST	32'290.—	34'674.95
103	Transitorische Aktiven	5'629.—	0.—
21	Verrechnungen (sofern Aktivsaldo)	0.—	0.—
Passiven		519'236.40	287'868.93
20	Fremdkapital		
200	Laufende Verpflichtungen	42'646.30	287'868.93
204	Rückstellungen	24'385.30	0.—
205	Transitorische Passiven	8'796.05	0.—
21	Verrechnungen (sofern Passivsaldo)	443'408.75	0.—

6.2 Erfolgsrechnung (Sachgruppen)

Konto	Bezeichnung	Rechnung 2017	Voranschlag 2018	Rechnung 2018
3	Aufwand	1'100'984.75	1'108'300.—	1'182'549.82
30	Personalaufwand	862'798.35	893'500.—	916'341.90
31	Sachaufwand	238'186.40	202'300.—	256'247.92
35	Entschädigungen für Dienstleistungen	0.—	12'500.—	9'960.—
4	Ertrag	1'100'984.75	1'108'300.—	1'182'549.82
42	Vermögenserträge	0.—	100	0.—
43	Entgelte	258'486.80	245'000.—	244'149.15
46	Beiträge mit Zweckbindung	842'497.95	863'200.—	938'400.67

Die Rechnung 2018 schliesst mit Mehrkosten von CHF 74'249.82 gegenüber dem Voranschlag 2018. Diese Mehrkosten sind teilweise durch nicht budgetierte Projektkosten begründet, für die der Vorstand mit Beschluss vom 28.03.2018 einen Projektkredit von CHF 30'000.— sprach. Zum anderen entstanden durch die Anstellung einer kaufmännischen Mitarbeiterin mit 40 Stellenprozenten ab Februar 2018 zusätzliche Lohnkosten. Für den Einsatz einer Springerin für die Mandatsführung während mehrerer Wochen fielen weitere nicht vorhergesehene Kosten an.

6.3 Kostenverlegung des Aufwandüberschusses zu Lasten der Gemeinden 2018

Gemeinde	Aufwandüberschuss 2017	Aufwandüberschuss 2018
Altikon	6'582.55	10'760.85
Brütten	20'213.30	21'844.75
Dägerlen	17'520.—	17'015.20
Dättlikon	12'571.25	13'392.45
Dinhard	18'196.50	19'735.55
Elgg	72'618.45	87'242.05
Ellikon	6'624.15	7'458.10
Elsau	55'064.95	64'492.85
Hagenbuch	18'278.55	24'708.80
Hettlingen	40'508.10	40'065.85
Hofstetten	8'797.55	0.—
Neftenbach	73'472.25	80'325.85
Pfungen	61'729.55	67'999.95
Rickenbach	43'646.25	47'898.85
Schlatt	8'906.70	9'492.—
Seuzach	86'284.95	95'576.95
Turbenthal	102'144.65	115'395.10
Wiesendangen	70'668.55	81'920.85
Zell	118'669.70	132'074.67
Total	842'497.95	938'400.67

Kostenverteiler gemäss Art. 38 Zweckverbandsstatuten:

- ½ gemäss Einwohnerzahl zu Beginn des Rechnungsjahres
- ½ gemäss dem Total der Klienten im abgelaufenen Rechnungsjahr

6.4 Kennzahlen



CHF 4'363.65

Gesamtkosten pro Mandat =
Total Aufwand ÷ Total geführte Mandate



CHF 3'462.75

Kosten pro Mandat zu Lasten Gemeinden =
Kosten zulasten Gemeinden ÷ Total geführte Mandate



CHF 16.50

Kosten pro Einwohner =
Kosten zulasten Gemeinden ÷ Anzahl Einwohner